

použitá okna:

VELUX GGL

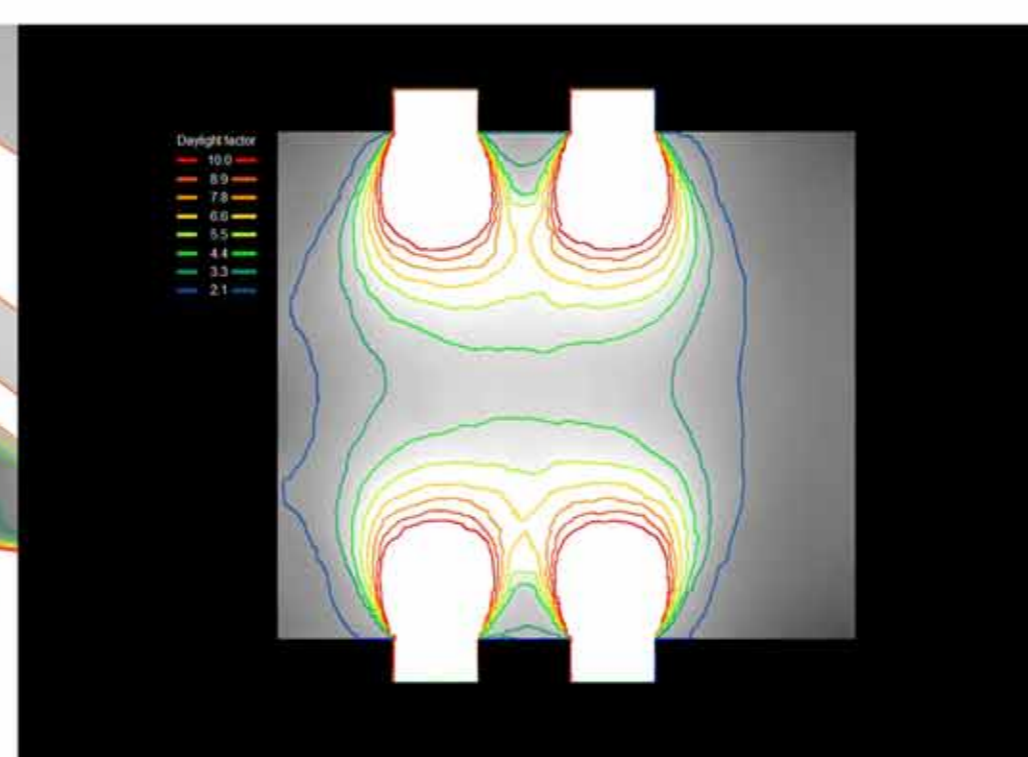
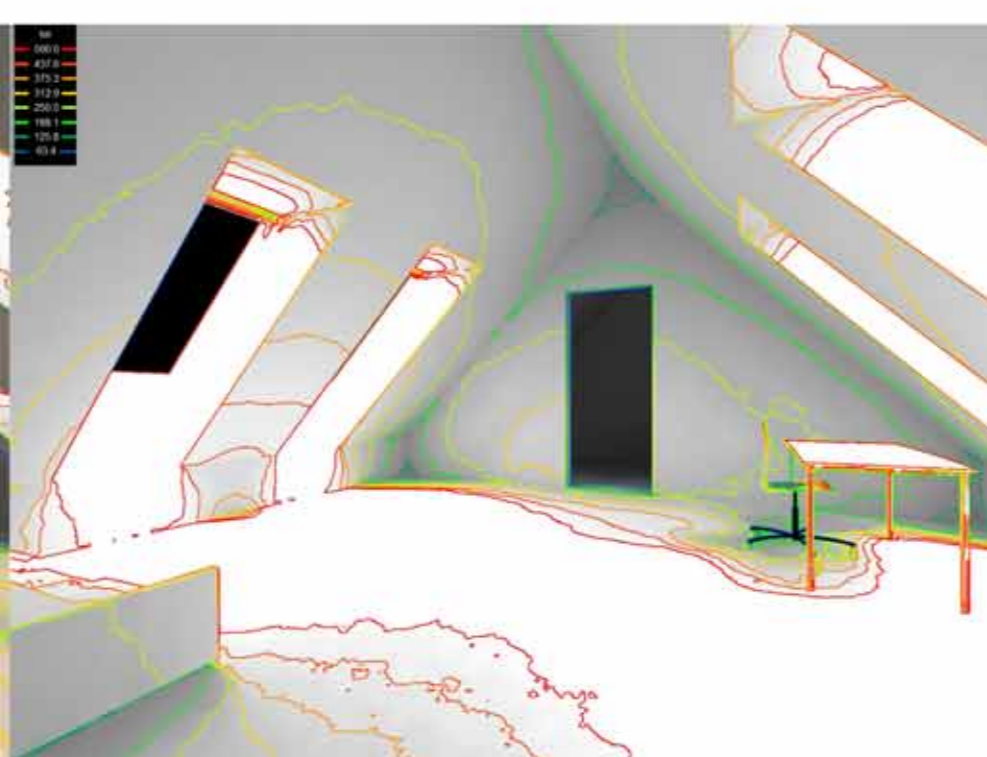
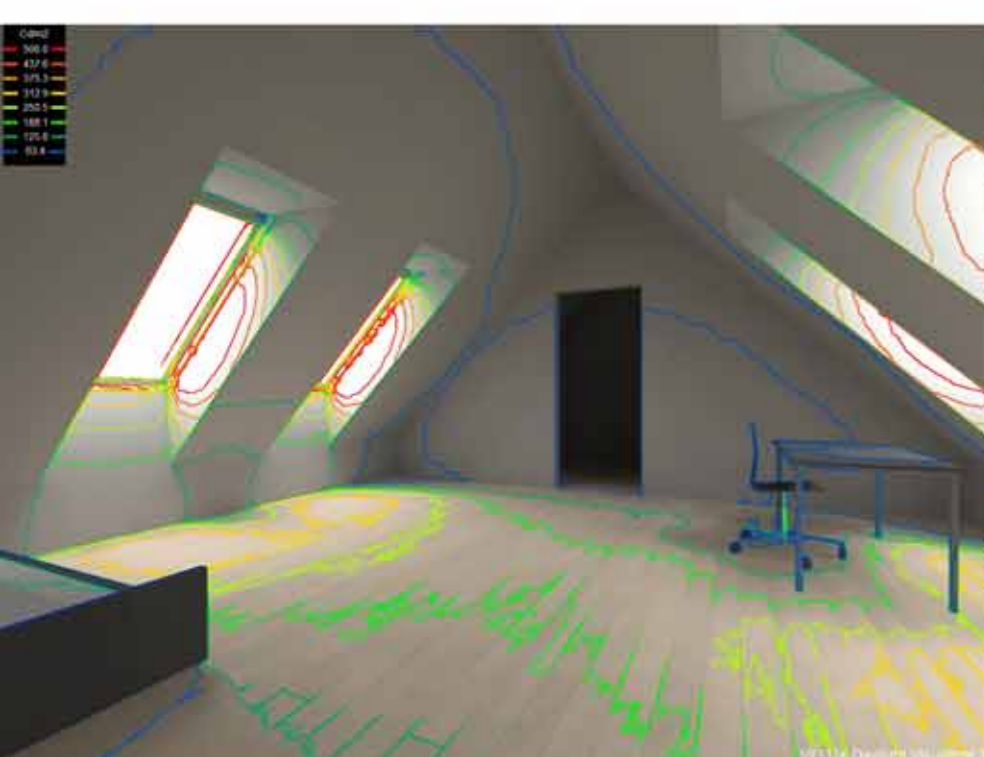
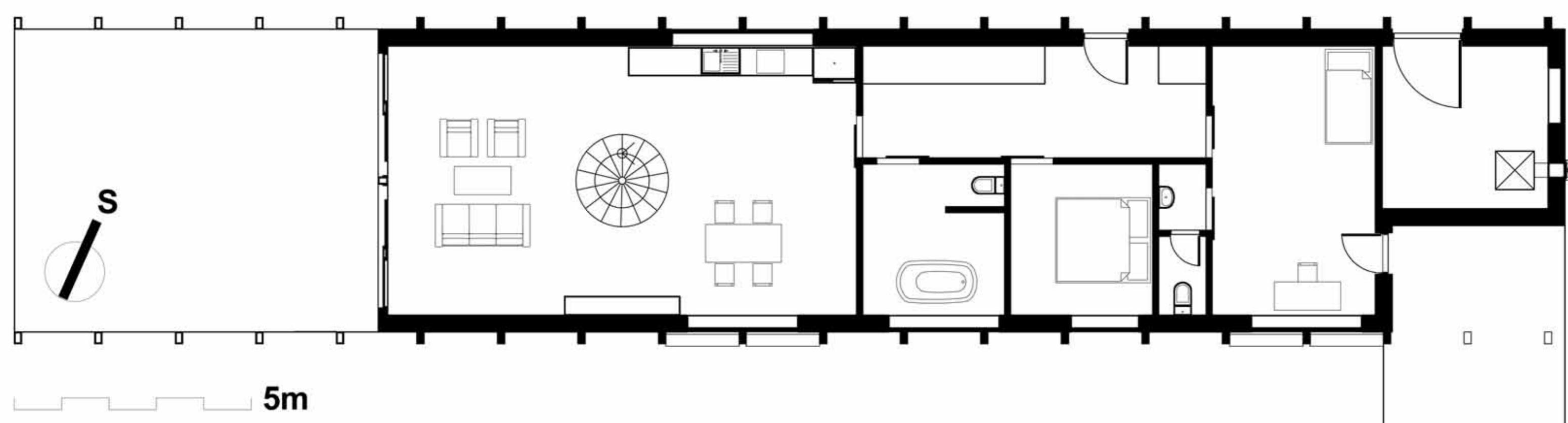
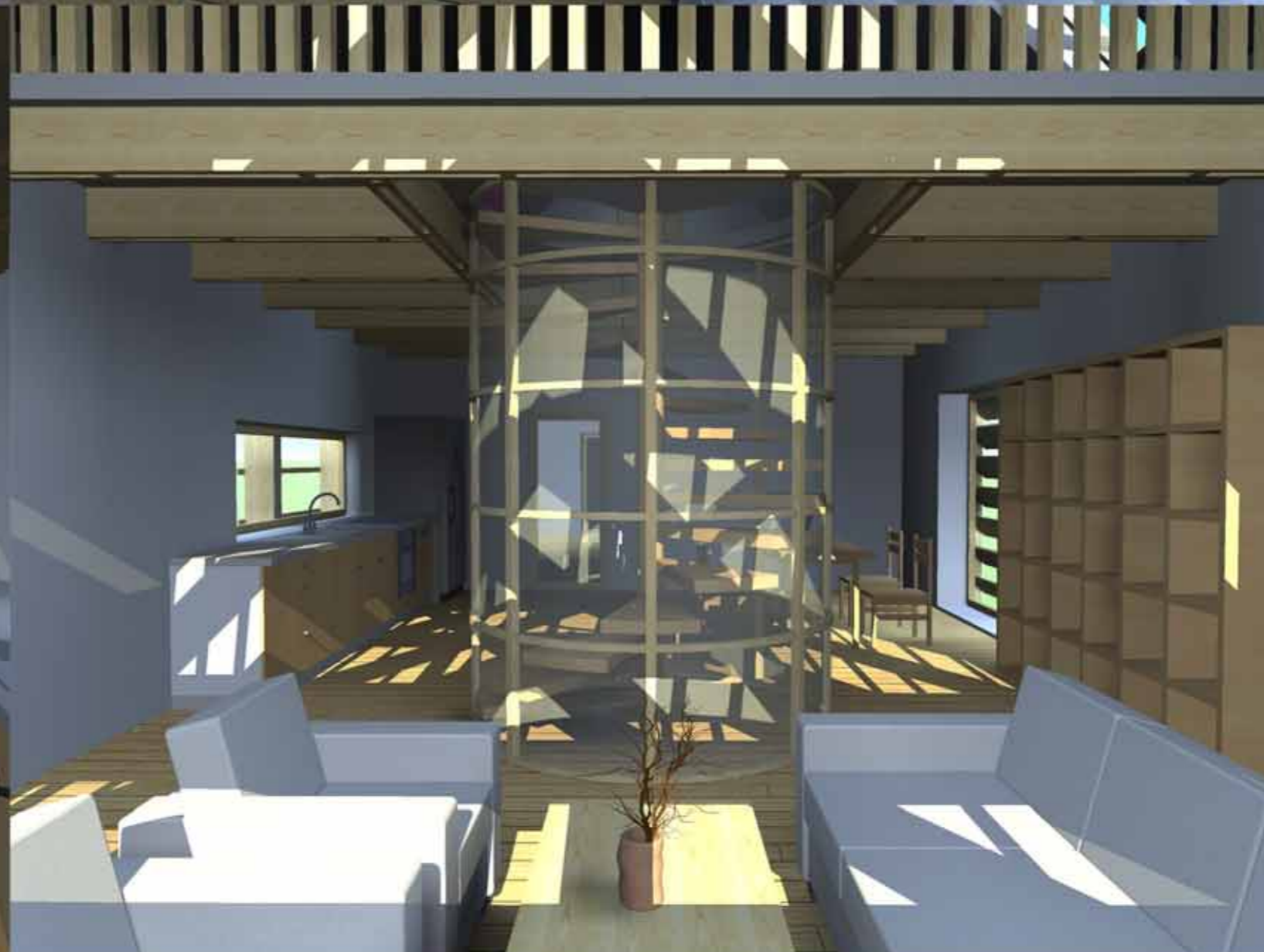
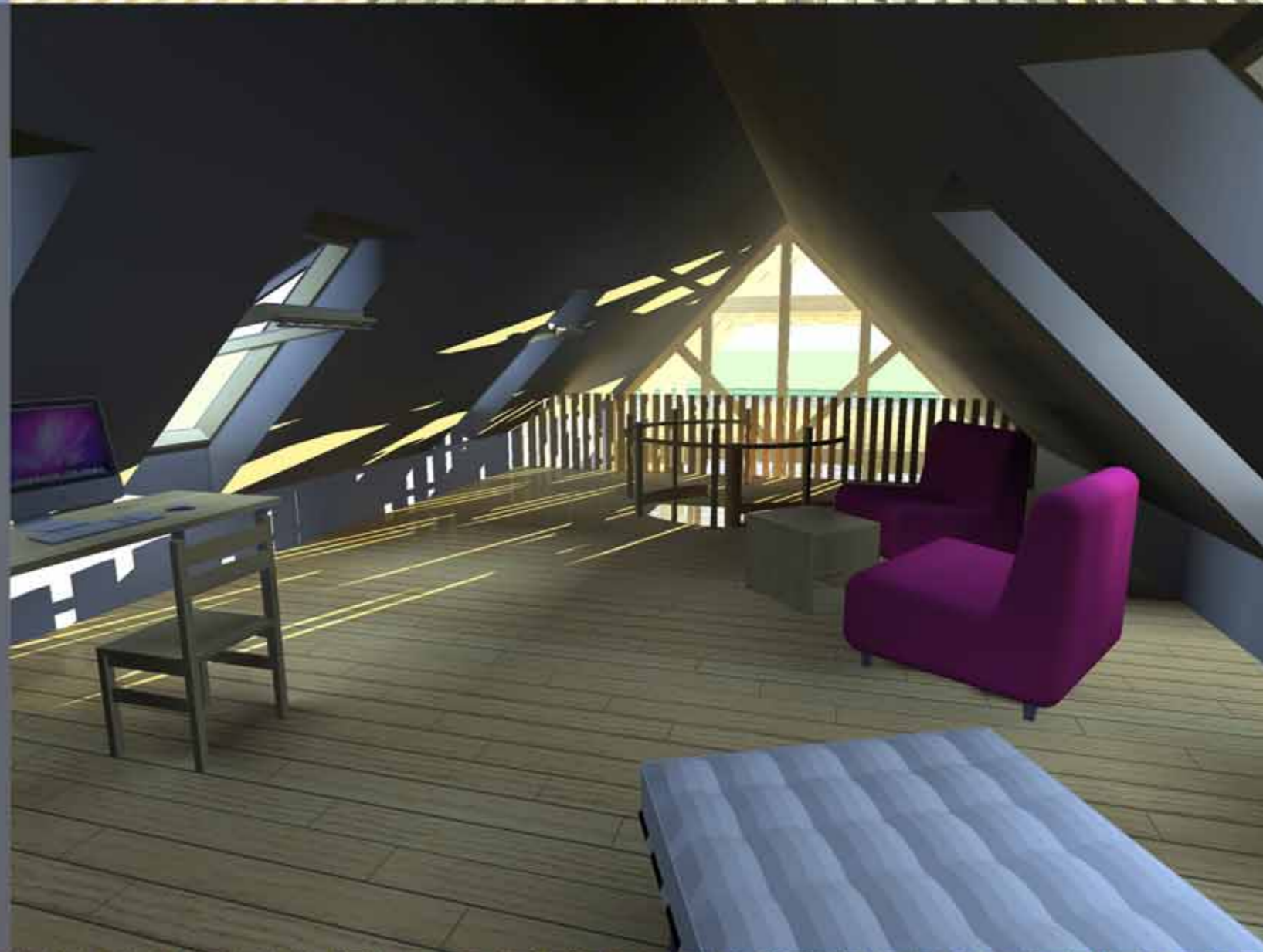
přírodní celodřevěné okno s finálním lakováním

typ M10 160x78 cm
9ks



čínská vistirie

Hlavním cílem bylo vytvořit dům z přírodních materiálů, propojený s okolní krajinou a přírodou. Nosnou konstrukci podlahy tvoří příčně umístěné trámy podepřené sloupy, které jsou založeny na betonových patkách. Na západní stranu z domu vystupuje dřevěná treláž, která se z větší části nachází nad rybníkem a dívá se přes něj na krajinu. V letním období bude sloužit jako prodloužený obývací pokoj. Treláž a většina domu v budoucnu poroste popínavou zelení např. čínskou vistirii, což ovlivní atmosféru hlavně ve společných místnostech.



Do 1.NP vstupujeme ze severní strany, nejprve se ocitneme v chodbě, kde se nachází rozsáhlá šatní skříň. Na konci chodby vpravo je vstup do prostorné kuchyně s jídelnou a následně do obývacího pokoje. V protější stěně jsou umístěny nejprve dveře do ložnice a dále od nás potom do koupelny. Po levé straně se nacházejí dveře do dětského pokoje, který má samostatné WC s umyvadlem a menší terasu. Na východním konci domu je ještě umístěna kotelna, do které vcházíme ze zahrady. Po vystoupení do 2.NP po točitém schodišti vstoupíme do společenské místnosti s pracovním, kterou projdeme druhého dětského pokoje, či pracovním.

pohled východní

pohled jižní

pohled západní

pohled severní



Život pod střechou

VYPRACOVAL: JIŘÍ ŘAPEK

VEDOUCÍ: ING. LENKA VČELÁKOVÁ

SPŠ STROJNÍ A STAVEBNÍ, TÁBOR

